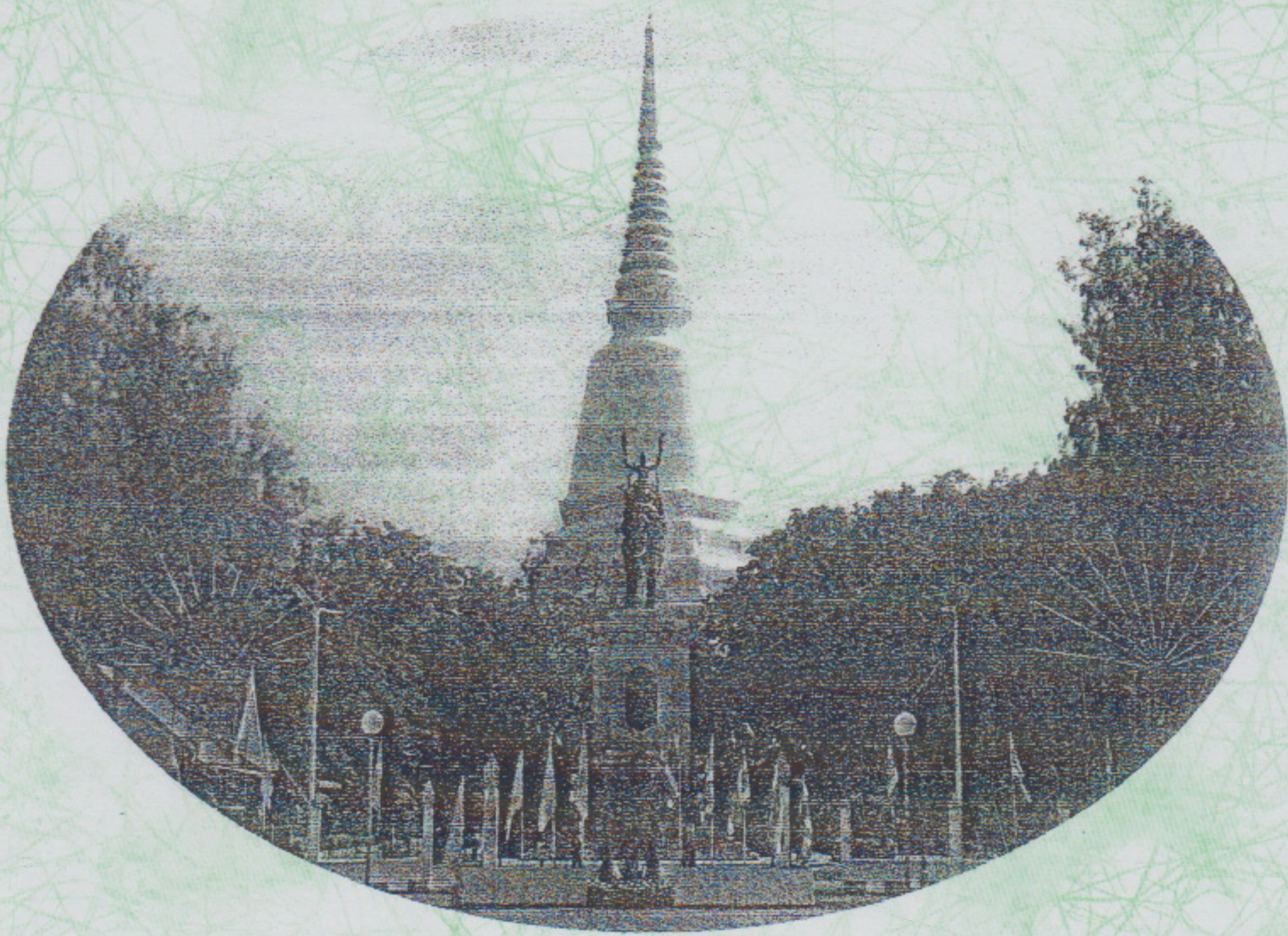




เทศบัญญัติ
เรื่อง การจัดการมูลฝอยติดเชื้อ
พ.ศ.2556



เทศบาลตำบลดอนเจดีย์
อำเภอดอนเจดีย์ จังหวัดสุพรรณบุรี

บันทึกหลักการและเหตุผล
ประกอบเทศบัญญัติเทศบาลตำบลอนเจดีย์
เรื่องการจัดการมูลฝอยติดเชื้อ พ.ศ. ๒๕๕๖

.....

หลักการ

ให้มีเทศบัญญัติว่าด้วยการจัดการมูลฝอยติดเชื้อ

เหตุผล

เพื่อประโยชน์ในการรักษาความสะอาดและการจัดระเบียบในการเก็บ ขน และกำจัด
มูลฝอยติดเชื้อในเขตเทศบาลตำบลอนเจดีย์ ซึ่งพระราชบัญญัติการสาธารณสุข พ.ศ. ๒๕๓๕ ให้กระทำได้โดยการ
ตราเป็นเทศบัญญัติ จึงตราเทศบัญญัตินี้

เทศบัญญัติเทศบาลตำบลอนเจดีย์
เรื่อง การจัดการมูลฝอยติดเชื้อ พ.ศ. ๒๕๕๖

.....

โดยที่เป็นการสมควรตราเทศบัญญัติเทศบาลตำบลอนเจดีย์ว่าด้วยการจัดการมูลฝอยติดเชื้อ

อาศัยอำนาจตามความในมาตรา ๖๐ มาตรา ๖๑ มาตรา ๖๒ มาตรา ๖๓ แห่งพระราชบัญญัติเทศบาล พ.ศ.๒๔๙๖ และที่แก้ไขเพิ่มเติม ประกอบมาตรา ๒๐ แห่งพระราชบัญญัติการสาธารณสุข พ.ศ.๒๕๓๕ อันเป็นพระราชบัญญัติที่มีบทบัญญัติบางประการเกี่ยวกับการจำกัดสิทธิและเสรีภาพของบุคคลซึ่งมาตรา ๒๙ ประกอบกับมาตรา ๓๒ มาตรา ๓๓ มาตรา ๓๔ มาตรา ๔๑ และมาตรา ๔๓ ของรัฐธรรมนูญแห่งราชอาณาจักรไทย บัญญัติให้กระทำได้โดยอาศัยอำนาจตามบทบัญญัติแห่งกฎหมาย เทศบาลตำบลอนเจดีย์ โดยความเห็นชอบของสภาเทศบาลตำบลอนเจดีย์ และผู้ว่าราชการจังหวัดสุพรรณบุรี จึงตราเทศบัญญัติไว้ดังต่อไปนี้

ข้อ ๑ เทศบัญญัตินี้เรียกว่า “เทศบัญญัติเทศบาลตำบลอนเจดีย์เรื่อง การจัดการมูลฝอยติดเชื้อ พ.ศ. ๒๕๕๕”

ข้อ ๒ เทศบัญญัตินี้ให้ใช้บังคับในเขตเทศบาลตำบลอนเจดีย์ตั้งแต่วันที่ประกาศไว้โดยเปิดเผย ที่สำนักงานเทศบาลตำบลอนเจดีย์ แล้วเจ็ดวัน

ข้อ ๓ บรรดาเทศบัญญัติ ข้อบังคับ ระเบียบ ประกาศหรือคำสั่งอื่นใดในส่วนที่ได้ตราไว้แล้วในเทศบัญญัตินี้ หรือซึ่งขัดหรือแย้งกับเทศบัญญัตินี้ ให้ใช้เทศบัญญัตินี้แทน

ข้อ ๔ ในเทศบัญญัตินี้

“มูลฝอยติดเชื้อ” หมายความว่า มูลฝอยที่มีเชื้อโรคปะปนอยู่ในปริมาณหรือมีความเข้มข้น ซึ่งถ้ามีการสัมผัสหรือใกล้ชิดกับมูลฝอยนั้นแล้วสามารถทำให้เกิดโรคได้

กรณีมูลฝอยดังต่อไปนี้ ที่เกิดขึ้นหรือใช้ในกระบวนการตรวจวินิจฉัยทางการแพทย์และการรักษาพยาบาล การให้ภูมิคุ้มกันโรคและการทดลองเกี่ยวกับโรค และการตรวจชันสูตรศพหรือซากสัตว์ รวมทั้งในการศึกษาวิจัยเรื่องดังกล่าว ให้ถือว่าเป็นมูลฝอยติดเชื้อ

(๑) ซากหรือชิ้นส่วนของมนุษย์หรือสัตว์ที่เป็นผลมาจากการผ่าตัด การตรวจชันสูตรศพหรือซากสัตว์ และการใช้สัตว์ทดลอง

(๒) วัสดุของมีคม เช่น เข็ม ไบมีด กระบอกฉีดยา หลอดแก้ว ภาชนะที่ทำด้วยแก้ว สไลด์ และแผ่นกระจกปิดสไลด์

(๓) วัสดุซึ่งสัมผัสหรือสงสัยว่าจะสัมผัสกับเลือด ส่วนประกอบของเลือด ผลิตภัณฑ์ที่ได้จากเลือด สารน้ำจากร่างกายของมนุษย์หรือสัตว์ หรือวัคซีนที่ทำจากเชื้อโรคที่มีชีวิต เช่น สำลี ผ้าก๊อส ผ้าต่างๆ และท่อยาง

(๔) มูลฝอยทุกชนิดที่มาจากห้องรักษาผู้ป่วยติดเชื้อร้ายแรง

“เจ้าพนักงานท้องถิ่น” หมายความว่า นายกเทศมนตรีตำบลอนเจดีย์

“เจ้าพนักงานสาธารณสุข” หมายความว่า เจ้าพนักงานซึ่งได้รับการแต่งตั้งจากรัฐมนตรีว่าการกระทรวงสาธารณสุขให้ปฏิบัติกรตามพระราชบัญญัติการสาธารณสุข พ.ศ.๒๕๓๕

“อาคาร” หมายความว่า ตึก บ้าน เรือน โรง ร้าน แพ คลังสินค้า สำนักงาน หรือสิ่งที่สร้างขึ้นอย่างอื่นซึ่งบุคคลอาจเข้าอยู่หรือเข้าใช้สอยได้

“ที่หรือทางสาธารณะ” หมายความว่า สถานที่หรือทางซึ่งมิใช่เป็นของเอกชนและประชาชนสามารถใช้ประโยชน์หรือใช้สัญจรได้

“ห้องรักษาผู้ป่วยติดเชื่อร้ายแรง” หมายความว่า ห้องรักษาผู้ป่วยซึ่งติดเชื่อร้ายแรงตามที่กระทรวงสาธารณสุขกำหนดโดยประกาศในราชกิจจานุเบกษา

“สถานบริการการสาธารณสุข” หมายความว่า

(๑) สถานพยาบาลตามกฎหมายว่าด้วยสถานพยาบาล และหมายความรวมถึงสถานพยาบาลของทางราชการ

(๒) สถานพยาบาลสัตว์ตามกฎหมายว่าด้วยสถานพยาบาลสัตว์ และหมายความรวมถึงสถานพยาบาลสัตว์ของทางราชการ

“สถานพยาบาลของทางราชการ” หมายความว่า สถานพยาบาลของราชการส่วนกลาง ราชการส่วนภูมิภาค ราชการส่วนท้องถิ่น สภากาชาดไทย และสถานพยาบาลของหน่วยงานอื่นของรัฐ ตามที่กระทรวงสาธารณสุขกำหนดโดยประกาศในราชกิจจานุเบกษา

“สถานพยาบาลสัตว์ของทางราชการ” หมายความว่า สถานพยาบาลสัตว์ของราชการส่วนกลาง ราชการส่วนภูมิภาค ราชการส่วนท้องถิ่น สภากาชาดไทย และสถานพยาบาลสัตว์ของหน่วยงานอื่นของรัฐตามที่กระทรวงสาธารณสุขกำหนดโดยประกาศในราชกิจจานุเบกษา

“ห้องปฏิบัติการเชื่ออันตราย” หมายความว่า ห้องปฏิบัติการเชื่ออันตรายที่มีได้ตั้งอยู่ภายในสถานบริการการสาธารณสุข ซึ่งได้แก่ ห้องปฏิบัติการตรวจวิเคราะห์สารเคมีและจุลินทรีย์ในวัตถุตัวอย่างจากร่างกายมนุษย์หรือสัตว์ที่อาจก่อให้เกิดเชื่ออันตราย และห้องปฏิบัติการทดสอบด้านสาธารณสุขที่ทำการตรวจวิเคราะห์คุณภาพ ส่วนประกอบ และความปลอดภัยของผลิตภัณฑ์สุขภาพที่อาจก่อให้เกิดเชื่ออันตราย ทั้งนี้ ตามลักษณะและเงื่อนไขที่กระทรวงสาธารณสุขกำหนดโดยประกาศในราชกิจจานุเบกษา

“ผู้ประกอบการสถานบริการการสาธารณสุข” หมายความว่า ผู้ได้รับใบอนุญาตให้ประกอบกิจการสถานพยาบาลตามกฎหมายว่าด้วยสถานพยาบาล และผู้ได้รับใบอนุญาตให้ตั้งสถานพยาบาลสัตว์ตามกฎหมายว่าด้วยสถานพยาบาลสัตว์ และหมายความรวมถึงราชการส่วนกลาง ราชการส่วนภูมิภาค ราชการส่วนท้องถิ่น สภากาชาดไทย และหน่วยงานอื่นของรัฐที่จัดตั้งสถานพยาบาลของทางราชการหรือสถานพยาบาลสัตว์ของทางราชการ

“ผู้ดำเนินการสถานบริการการสาธารณสุข” หมายความว่า ผู้ได้รับใบอนุญาตให้ดำเนินการสถานพยาบาลตามกฎหมายว่าด้วยสถานพยาบาล และผู้ได้รับใบอนุญาตให้ดำเนินการสถานพยาบาลสัตว์ตามกฎหมายว่าด้วยสถานพยาบาลสัตว์ และหมายความรวมถึงผู้อำนวยการหรือเจ้าหน้าที่ของรัฐที่เรียกชื่ออย่างอื่นซึ่งรับผิดชอบดำเนินการสถานพยาบาลของทางราชการและสถานพยาบาลสัตว์ของทางราชการ

“ผู้ประกอบการห้องปฏิบัติการเชื่ออันตราย” หมายความว่า เจ้าของหรือผู้ครอบครองห้องปฏิบัติการเชื่ออันตราย

“ผู้ดำเนินการห้องปฏิบัติการเชื้ออันตราย” หมายความว่า ผู้จัดการหรือเจ้าหน้าที่ที่เรียกชื่ออย่างอื่นซึ่งมีหน้าที่รับผิดชอบดำเนินการห้องปฏิบัติการเชื้ออันตราย

ข้อ ๕ การเก็บ ขน หรือกำจัดมูลฝอยติดเชื้อในเขตเทศบาลตำบลดอนเจดีย์ให้เป็นอำนาจของเทศบาลตำบลดอนเจดีย์

ในการดำเนินการตามวรรคหนึ่ง เทศบาลตำบลดอนเจดีย์ อาจร่วมกับหน่วยงานของรัฐหรือราชการส่วนท้องถิ่นดำเนินการภายใต้ข้อตกลงร่วมกันก็ได้

ในกรณีที่มีเหตุอันสมควรเทศบาลตำบลดอนเจดีย์ อาจมอบให้บุคคลใดดำเนินการตามวรรคหนึ่งแทนภายใต้การควบคุมดูแลของเทศบาลตำบลดอนเจดีย์ หรืออาจอนุญาตให้บุคคลใดเป็นผู้ดำเนินการรับทำการเก็บ ขน หรือกำจัดมูลฝอยติดเชื้อโดยทำเป็นธุรกิจ หรือโดยได้รับประโยชน์ตอบแทนด้วยการคิดค่าบริการก็ได้

บทบัญญัติตามข้อนี้ และข้อ ๓๒ มิให้ใช้บังคับกับการจัดการของเสียอันตรายตามกฎหมายว่าด้วยโรงงาน แต่ให้ผู้ดำเนินการโรงงานที่มีของเสียอันตราย และผู้ดำเนินการรับทำการเก็บ ขน หรือกำจัดของเสียอันตรายดังกล่าว แจ้งการดำเนินการเป็นหนังสือต่อเจ้าพนักงานท้องถิ่น

ข้อ ๖ ให้เจ้าพนักงานท้องถิ่นประกาศกำหนดเขตพื้นที่การให้บริการเก็บ ขนหรือกำจัดมูลฝอยติดเชื้อหรือเขตพื้นที่ที่เทศบาลตำบลดอนเจดีย์ มอบให้บุคคลอื่นดำเนินการแทนหรือเขตพื้นที่การอนุญาตให้บุคคลใดดำเนินการโดยทำเป็นธุรกิจหรือโดยได้รับประโยชน์ตอบแทนด้วยการคิดค่าบริการในเขตอำนาจของเทศบาลตำบลดอนเจดีย์ และระเบียบปฏิบัติได้ตามความจำเป็น

ข้อ ๗ ผู้ประกอบกิจการสถานบริการสาธารณสุข หรือผู้ประกอบกิจการห้องปฏิบัติการเชื้ออันตรายซึ่งอยู่ในเขตพื้นที่การให้บริการเก็บ ขนหรือกำจัดมูลฝอยติดเชื้อของเทศบาลตำบลดอนเจดีย์ หรือเขตพื้นที่ที่เทศบาลตำบลดอนเจดีย์ มอบให้บุคคลอื่นดำเนินการแทนจะต้องเสียค่าธรรมเนียมการให้บริการแก่เทศบาลตำบลดอนเจดีย์ ตามอัตราที่กำหนดไว้ท้ายเทศบัญญัตินี้ ทั้งนี้ การจะกำหนดอัตราค่าธรรมเนียมการกำจัดมูลฝอยติดเชื้อเทศบาลตำบลดอนเจดีย์ จะต้องดำเนินการให้ถูกต้องด้วยสุลักษณะตามที่กำหนดในกฎกระทรวง

ข้อ ๘ หลักเกณฑ์ วิธีการ และเงื่อนไขการจัดการมูลฝอยติดเชื้อให้เป็นไปตามกฎกระทรวงว่าด้วยการกำจัดมูลฝอยติดเชื้อออกตามพระราชบัญญัติสาธารณสุข พ.ศ. ๒๕๓๕

ข้อ ๙ ห้ามมิให้ผู้ใดดำเนินการรับทำการเก็บ ขน หรือกำจัดมูลฝอยติดเชื้อโดยทำเป็นธุรกิจหรือโดยได้รับประโยชน์ตอบแทนด้วยการคิดค่าบริการ เว้นแต่จะได้รับใบอนุญาตจากเจ้าพนักงานท้องถิ่น

ข้อ ๑๐ ผู้ใดประสงค์จะเป็นผู้ดำเนินการรับทำการเก็บ ขน หรือกำจัดมูลฝอยติดเชื้อโดยทำเป็นธุรกิจหรือโดยได้รับประโยชน์ตอบแทนด้วยการคิดค่าบริการในเขตราชการส่วนท้องถิ่นจะต้องยื่นคำขอรับใบอนุญาตตามแบบที่กำหนดไว้ท้ายเทศบัญญัตินี้ พร้อมกับเอกสารและหลักฐานดังต่อไปนี้

(๑) สำเนาบัตรประจำตัวประชาชน หรือบัตรข้าราชการ หรือบัตรพนักงานรัฐวิสาหกิจ ผู้ขอรับใบอนุญาต

(๒) สำเนาทะเบียนบ้านผู้ขอรับใบอนุญาต

(๓) เอกสารประกอบอื่นๆ ตามที่เทศบาลตำบลดอนเจดีย์ประกาศกำหนด

ข้อ ๑๑ ผู้ขอรับใบอนุญาตจะต้องปฏิบัติตามหลักเกณฑ์ และเงื่อนไข แห่ง กฎกระทรวงว่าด้วยการกำจัดมูลฝอยติดเชื้อออกตามพระราชบัญญัติการสาธารณสุข พ.ศ. ๒๕๓๕

ข้อ ๑๒ เมื่อได้รับคำขอรับใบอนุญาต หรือคำขอต่ออายุใบอนุญาต ให้เจ้าพนักงานท้องถิ่นตรวจสอบความถูกต้องและความสมบูรณ์ของคำขอ ถ้าปรากฏว่าคำขอดังกล่าวไม่ถูกต้องหรือไม่สมบูรณ์ตามหลักเกณฑ์ วิธีการ หรือเงื่อนไขที่กำหนดไว้ ให้เจ้าพนักงานท้องถิ่นรวบรวมความไม่ถูกต้องหรือความไม่สมบูรณ์นั้นทั้งหมด และแจ้งให้ผู้ขออนุญาตแก้ไขให้ถูกต้องและสมบูรณ์ในคราวเดียวกัน และในกรณีจำเป็นที่จะต้องส่งคืนคำขอแก่ผู้ขออนุญาต ก็ให้ส่งคืนคำขอพร้อมทั้งแจ้งความไม่ถูกต้อง หรือความไม่สมบูรณ์ให้ทราบภายในสิบห้าวันนับแต่วันได้รับคำขอ

เจ้าพนักงานท้องถิ่นต้องออกใบอนุญาตหรือมีหนังสือแจ้งคำสั่งไม่อนุญาตพร้อมด้วยเหตุผลให้ผู้ขออนุญาตทราบภายในสามสิบวันนับแต่วันได้รับคำขอซึ่งมีรายละเอียดถูกต้องหรือครบถ้วนตามที่กำหนดในเทศบัญญัตินี้

ในกรณีที่มีเหตุจำเป็นที่เจ้าพนักงานท้องถิ่นไม่อาจออกใบอนุญาตหรือยังไม่อาจมีคำสั่งไม่อนุญาตได้ภายในกำหนดเวลาตามวรรคสอง ให้ขยายเวลาออกไปได้อีกไม่เกินสองครั้ง ครั้งละไม่เกินสิบห้าวัน แต่ต้องมีหนังสือแจ้งการขยายเวลาและเหตุจำเป็นแต่ละครั้งให้ผู้ขออนุญาตทราบก่อนสิ้นกำหนดเวลาตามวรรคสองหรือตามที่ได้ขยายเวลาไว้แล้วนั้น แล้วแต่กรณี

ข้อ ๑๓ ผู้ได้รับอนุญาต ต้องมารับใบอนุญาตภายในสิบห้าวันนับแต่วันที่ได้รับหนังสือแจ้งการอนุญาตจากเจ้าพนักงานท้องถิ่น หากไม่มารับภายในกำหนดเวลาดังกล่าวโดยไม่มีเหตุอันสมควร ให้ถือว่าสละสิทธิ์

ข้อ ๑๔ บรรดาใบอนุญาตที่ออกให้ตามเทศบัญญัตินี้ให้มีอายุหนึ่งปีนับแต่วันที่ออกใบอนุญาต และให้ใช้ได้เพียงในเขตอำนาจของเทศบาลตำบลคอนเจดีย์ เท่านั้น

การขอต่ออายุใบอนุญาตจะต้องยื่นคำขอก่อนใบอนุญาตสิ้นอายุ เมื่อได้ยื่นคำขอพร้อมกับเสียค่าธรรมเนียมแล้วให้ประกอบกิจการต่อไปได้จนกว่าเจ้าพนักงานท้องถิ่นจะสั่งไม่ต่ออายุใบอนุญาต

การขอต่ออายุใบอนุญาตและการอนุญาตให้ต่ออายุใบอนุญาตให้เป็นไปตามหลักเกณฑ์ วิธีการและเงื่อนไขที่เจ้าพนักงานท้องถิ่นประกาศกำหนด

ข้อ ๑๕ ผู้ได้รับใบอนุญาตต้องเสียค่าธรรมเนียมการออกใบอนุญาตตามอัตราที่กำหนดไว้ท้ายเทศบัญญัตินี้ในวันที่ได้รับใบอนุญาตสำหรับกรณีที่เป็นกรณขอรับใบอนุญาตครั้งแรก หรือก่อนใบอนุญาตสิ้นอายุสำหรับกรณีที่เป็นกรณขอต่ออายุใบอนุญาตตลอดเวลาที่ยังดำเนินกิจการนั้น ถ้ามิได้เสียค่าธรรมเนียมภายในเวลาที่กำหนดให้ชำระค่าปรับเพิ่มขึ้นอีกร้อยละยี่สิบของจำนวนค่าธรรมเนียมที่ค้างชำระแต่วันที่ได้รับใบอนุญาตจะได้บอกเลิกการดำเนินกิจการนั้นก่อนถึงกำหนดการเสียค่าธรรมเนียมครั้งต่อไป

ในกรณีที่ผู้มีหน้าที่ต้องเสียค่าธรรมเนียมตามวรรคหนึ่งค้างชำระค่าธรรมเนียมติดต่อกันเกินกว่าสองครั้งให้เจ้าพนักงานท้องถิ่นมีอำนาจสั่งให้ผู้นั้นหยุดการดำเนินกิจการไว้จนกว่าจะได้เสียค่าธรรมเนียมและค่าปรับจนครบจำนวน

ข้อ ๑๖ บรรดาค่าธรรมเนียมและค่าปรับตามเทศบัญญัตินี้ให้เป็นรายได้ของเทศบาลตำบล
ดอนเจดีย์

ข้อ ๑๗ ผู้ได้รับใบอนุญาตให้เป็นผู้ดำเนินการตามเทศบัญญัตินี้จะพึงเรียกเก็บค่าบริการจาก
ผู้ใช้บริการได้ไม่เกินอัตราค่าบริการชั้นสูงตามที่กำหนดไว้ท้ายเทศบัญญัตินี้

ข้อ ๑๘ ผู้ได้รับใบอนุญาตตามเทศบัญญัตินี้ต้องแสดงใบอนุญาตไว้โดยเปิดเผยและเห็นได้ง่าย ณ
สถานที่ประกอบกิจการตลอดเวลาที่ประกอบกิจการ

ข้อ ๑๙ ในกรณีที่ใบอนุญาตสูญหาย ถูกทำลาย หรือชำรุดในสาระที่สำคัญ ให้ผู้ได้รับใบอนุญาต
ยื่นคำขอรับใบแทนใบอนุญาตภายในสิบห้าวันนับแต่วันที่ได้ทราบถึงการสูญหาย ถูกทำลาย หรือชำรุด ตาม
แบบที่กำหนดไว้ท้ายเทศบัญญัตินี้

การขอรับใบแทนใบอนุญาตและการออกใบแทนใบอนุญาตให้เป็นไปตามหลักเกณฑ์ วิธีการ
และเงื่อนไขดังต่อไปนี้

(๑) ในกรณีใบอนุญาตสูญหาย ให้ผู้ยื่นคำขอรับใบแทนใบอนุญาตนำสำเนาบันทึกการแจ้ง
ความต่อพนักงานเจ้าหน้าที่แห่งท้องที่ที่ใบอนุญาตสูญหายมาแสดงต่อเจ้าพนักงานท้องถิ่นประกอบด้วย

(๒) ในกรณีใบอนุญาตถูกทำลาย หรือชำรุดในสาระที่สำคัญ ให้ผู้ยื่นคำขอรับใบแทน
ใบอนุญาตนำใบอนุญาตเดิมเท่าที่เหลืออยู่ มาแสดงต่อเจ้าพนักงานท้องถิ่นประกอบด้วย

ข้อ ๒๐ ในกรณีที่ปรากฏว่าผู้รับใบอนุญาตตามข้อบังคับนี้ ไม่ปฏิบัติหรือปฏิบัติไม่ถูกต้องตาม
บทแห่งพระราชบัญญัติการสาธารณสุข พ.ศ. ๒๕๓๕ กฎกระทรวงที่ออกตามพระราชบัญญัติการสาธารณสุข
พ.ศ. ๒๕๓๕ หรือเทศบัญญัตินี้ หรือเงื่อนไขที่ระบุไว้ในใบอนุญาตในเรื่องที่กำหนดไว้เกี่ยวกับการประกอบ
กิจการตามที่ได้รับใบอนุญาตตามเทศบัญญัตินี้ เจ้าพนักงานท้องถิ่นมีอำนาจสั่งพักใช้ใบอนุญาตได้ภายในเวลาที่
เห็นสมควร แต่ต้องไม่เกินสิบห้าวัน

ข้อ ๒๑ เจ้าพนักงานท้องถิ่นมีอำนาจออกคำสั่งเพิกถอนใบอนุญาตเมื่อปรากฏว่าผู้รับใบอนุญาต

(๑) ถูกสั่งพักใช้ใบอนุญาตตั้งแต่สองครั้งขึ้นไปและมีเหตุที่จะต้องถูกสั่งพักใช้ใบอนุญาตอีก

(๒) ต้องคำพิพากษาถึงที่สุดว่าได้กระทำความผิดตามพระราชบัญญัติการสาธารณสุข พ.ศ.

๒๕๓๕

(๓) ไม่ปฏิบัติหรือปฏิบัติไม่ถูกต้องตามบทแห่งพระราชบัญญัติการสาธารณสุข พ.ศ. ๒๕๓๕
กฎกระทรวงที่ออกตามพระราชบัญญัติการสาธารณสุข พ.ศ. ๒๕๓๕ หรือเทศบัญญัตินี้ หรือเงื่อนไขที่ระบุไว้ใน
ใบอนุญาตในเรื่องที่กำหนดไว้เกี่ยวกับการประกอบกิจการตามที่ได้รับใบอนุญาตตามเทศบัญญัตินี้ และการไม่
ปฏิบัติหรือปฏิบัติไม่ถูกต้องนั้นก่อให้เกิดอันตรายอย่างร้ายแรงต่อสุขภาพของประชาชน หรือมีผลกระทบต่อ
สภาวะความเป็นอยู่ที่เหมาะสมกับการดำรงชีพของประชาชน

ข้อ ๒๒ คำสั่งพักใช้ใบอนุญาตและคำสั่งเพิกถอนใบอนุญาต ให้ทำเป็นหนังสือแจ้งให้ผู้รับ
ใบอนุญาตทราบ ในกรณีที่ไม่พบผู้รับใบอนุญาต หรือผู้รับใบอนุญาตไม่ยอมรับคำสั่งดังกล่าว ให้ส่งคำสั่งโดย
ทางไปรษณีย์ตอบรับ หรือให้ปิดคำสั่งนั้นไว้ในที่เปิดเผยเห็นได้ง่าย ณ ภูมิลำเนาหรือสำนักทำราชการของผู้รับ

ใบอนุญาต และให้ถือว่าผู้รับใบอนุญาตนั้นได้รับทราบคำสั่งแล้วตั้งแต่วันที่คำสั่งไปถึง หรือวันปิดคำสั่งแล้วแต่กรณี

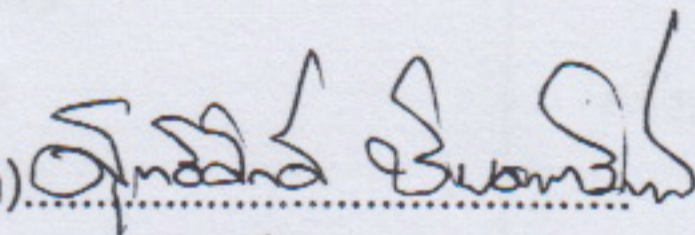
ข้อ ๒๓ ผู้ถูกสั่งเพิกถอนใบอนุญาตจะขอรับใบอนุญาตสำหรับการประกอบกิจการที่ถูกเพิกถอนใบอนุญาตอีกไม่ได้จนกว่าจะพ้นกำหนดหนึ่งปีนับแต่วันที่ถูกลงใบอนุญาต

ข้อ ๒๔ ให้เจ้าพนักงานท้องถิ่นมีอำนาจแต่งตั้งข้าราชการหรือพนักงานส่วนท้องถิ่นเพื่อให้ปฏิบัติหน้าที่ตามมาตรา ๔๔ วรรคหนึ่งแห่งพระราชบัญญัติการสาธารณสุข พ.ศ.๒๕๓๕ ในเขตอำนาจของในเรื่องใดหรือทุกเรื่องก็ได้

ข้อ ๒๕ ผู้ใดฝ่าฝืนหรือไม่ปฏิบัติตามเทศบัญญัตินี้และกฎกระทรวงต้องระวางโทษตามที่กำหนดไว้ในบทกำหนดโทษแห่งพระราชบัญญัติการสาธารณสุข พ.ศ. ๒๕๓๕

ข้อ ๒๖ ให้นายกเทศมนตรีตำบลอนเจตีย์ เป็นผู้รักษาการให้เป็นไปตามเทศบัญญัตินี้ และให้มีอำนาจออกข้อบังคับ ระเบียบ ประกาศ หรือคำสั่งเพื่อปฏิบัติการให้เป็นไปตามเทศบัญญัตินี้

ประกาศ ณ วันที่ ๑๙ เดือน เมษายน พ.ศ. ๒๕๕๖

(ลงชื่อ) 

(นายสุทธศักดิ์ ชัยธนทรัพย์)

นายกเทศมนตรีตำบลอนเจตีย์

เห็นชอบ

(ลงชื่อ) 

(นายสมชาย เด็ทพงษ์ภรณ์)

ตำแหน่ง รองผู้ว่าราชการจังหวัด ปฏิบัติราชการแทน

ผู้ว่าราชการจังหวัดสุพรรณบุรี

บัญชีอัตราค่าธรรมเนียม
ท้ายเทศบัญญัติเทศบาลตำบลอนเจดีย์ เรื่อง การจัดการมูลฝอยติดเชื้อ พ.ศ. ๒๕๕๖

ลำดับ	รายการ	อัตราค่าธรรมเนียม
๑.	<p>ค่าเก็บและขนมูลฝอยติดเชื้อ</p> <p>(ก) ค่าเก็บและขนมูลฝอยติดเชื้อเป็นรายเดือน</p> <ul style="list-style-type: none"> - กรณีที่มีน้ำหนักวันหนึ่งไม่เกิน ๒ กิโลกรัม หรือ มีปริมาณไม่เกิน ๑๓ ลิตร - กรณีที่มีน้ำหนักวันหนึ่งเกิน ๒ กิโลกรัม หรือมีปริมาณเกิน ๑๓ ลิตร ค่าเก็บและขนทุกๆ ๒ กิโลกรัม หรือทุกๆ ๑๓ ลิตร หรือเศษของแต่ละ ๒ กิโลกรัม หรือแต่ละ ๑๓ ลิตร <p>(ข) ค่าเก็บและขนมูลฝอยติดเชื้อเป็นครั้งคราว</p> <ul style="list-style-type: none"> - ค่าเก็บและขนแต่ละครั้ง คิดอัตราครั้งละ <p>(ทั้งนี้ ให้กำหนดเป็นอัตราตามระยะทางที่เก็บขน)</p> <ul style="list-style-type: none"> - กรณีที่มูลฝอยมีน้ำหนักไม่เกิน ๗๕ กิโลกรัม หรือมีปริมาณไม่เกิน ๕๐๐ ลิตร ให้คิดอัตราเพิ่มขึ้นอีก - กรณีที่มูลฝอยมีน้ำหนักเกิน ๗๕ กิโลกรัม หรือเกิน ๕๐๐ ลิตร ให้คิดค่าเก็บขนเพิ่มขึ้นในอัตราทุกๆ ๗๕ กิโลกรัม หรือทุกๆ ๕๐๐ ลิตร หรือเศษของ ๗๕ กิโลกรัม หรือ ๕๐๐ ลิตร หน่วยละ ๔๐๐ บาท 	<p>เดือนละ ๓๐๐ บาท</p> <p>เดือนละ ๓๐๐ บาท</p> <p>ครั้งละ ๓,๐๐๐ บาท</p> <p>ครั้งละ ๔๐๐ บาท</p>
๒.	<p>อัตราค่าธรรมเนียมในการออกใบอนุญาต</p> <p>(๑) ใบอนุญาตดำเนินกิจการตามมาตรา ๑๙ โดยทำเป็นธุรกิจหรือได้รับประโยชน์ตอบแทนด้วยการคิดค่าบริการ</p> <ul style="list-style-type: none"> (ก) รับทำการเก็บ และขนมูลฝอยติดเชื้อ (ข) รับทำการกำจัดมูลฝอยติดเชื้อ 	<p>ฉบับละ ๑๐,๐๐๐ บาท</p> <p>ฉบับละ ๑๐,๐๐๐ บาท</p>

คำขอเลขที่...../.....
(เจ้าหน้าที่กรอก)

แบบคำขอรับใบอนุญาต

ประกอบกิจการรับทำการเก็บ ขน หรือกำจัดมูลฝอยติดเชื้อ

เขียนที่ สำนักงานเทศบาลตำบลคอนเจดีย์

วันที่ เดือน.....พ.ศ.....

ข้าพเจ้าอายุ..... ปี สัญชาติ

อยู่บ้านเลขที่ หมู่ที่ ตรอก/ซอย ถนน

ตำบล.....อำเภอ.....จังหวัด.....รหัสไปรษณีย์.....

หมายเลขโทรศัพท์

ขอยื่นคำขอรับใบอนุญาตประกอบกิจการรับทำการเก็บ ขน หรือกำจัดมูลฝอยติดเชื้อโดยใช้
ชื่อกิจการว่า.....อยู่บ้านเลขที่

หมู่ที่ ตรอก/ซอย ถนนตำบล.....

อำเภอ.....จังหวัด.....รหัสไปรษณีย์..... หมายเลขโทรศัพท์

ต่อนายกเทศมนตรีตำบลคอนเจดีย์ พร้อมคำขอนี้ ข้าพเจ้าได้แนบหลักฐานและเอกสารมาด้วย ดังนี้คือ

- สำเนาบัตรประจำตัวประชาชนและทะเบียนบ้าน เจ้าของกิจการ
- สำเนาบัตรประจำตัวประชาชนและทะเบียนบ้าน เจ้าหน้าที่รับผิดชอบในการเก็บหรือขนมูลฝอยติดเชื้อ
- เอกสารแสดงคุณสมบัติตามกฎหมายกระทรวงว่าด้วยการกำจัดมูลฝอยติดเชื้อ พ.ศ.๒๕๔๕ ของเจ้าหน้าที่
รับผิดชอบในการเก็บหรือขนมูลฝอย
- รูปถ่ายขนาด ๑ นิ้ว จำนวน ๒ รูป ผู้รับใบอนุญาต
- อื่น ๆ (ระบุ) แผนผังเส้นทางการเก็บหรือขนมูลฝอยติดเชื้อ, ฯลฯ

ข้าพเจ้า ขอรับรองว่าข้อความในแบบคำขอนี้เป็นจริงทุกประการ

(ลงชื่อ).....ผู้ขอรับใบอนุญาต

(.....)

คำขอเลขที่...../.....

(เจ้าหน้าที่กรอก)

แบบคำขอต่อใบอนุญาต

ประกอบกิจการรับทำการเก็บ ขน หรือกำจัดมูลฝอยติดเชื้อ

เขียนที่ สำนักงานเทศบาลตำบลดอนเจดีย์

วันที่ เดือน.....พ.ศ.....

ข้าพเจ้าอายุ..... ปี สัญชาติ

อยู่บ้านเลขที่ หมู่ที่ ตรอก/ซอย ถนน

ตำบล.....อำเภอ.....จังหวัด.....รหัสไปรษณีย์.....

หมายเลขโทรศัพท์

ขอยื่นคำขอรับใบอนุญาตประกอบกิจการรับทำการเก็บ ขน หรือกำจัดมูลฝอยติดเชื้อโดยใช้

ชื่อกิจการว่า.....อยู่บ้านเลขที่

หมู่ที่ ตรอก/ซอย ถนนตำบล.....

อำเภอ.....จังหวัด.....รหัสไปรษณีย์..... หมายเลขโทรศัพท์

ต่อนายกเทศมนตรีตำบลดอนเจดีย์ พร้อมคำขอนี้ ข้าพเจ้าได้แนบหลักฐานและเอกสารมาด้วย ดังนี้คือ

- สำเนาบัตรประจำตัวประชาชนและทะเบียนบ้าน เจ้าของกิจการ
- สำเนาบัตรประจำตัวประชาชนและทะเบียนบ้าน เจ้าหน้าที่รับผิดชอบในการเก็บหรือขนมูลฝอยติดเชื้อ
- เอกสารแสดงคุณสมบัติตามกฎหมายกระทรวงว่าด้วยการกำจัดมูลฝอยติดเชื้อ พ.ศ.๒๕๔๕ ของเจ้าหน้าที่
รับผิดชอบในการเก็บหรือขนมูลฝอย
- รูปถ่ายขนาด ๑ นิ้ว จำนวน ๒ รูป ผู้รับใบอนุญาต
- สำเนาใบอนุญาตเดิม
- อื่น ๆ (ระบุ) แผนผังเส้นทางการเก็บหรือขนมูลฝอยติดเชื้อ, ฯลฯ

ข้าพเจ้า ขอรับรองว่าข้อความในแบบคำขอนี้เป็นจริงทุกประการ

(ลงชื่อ).....ผู้ขอรับใบอนุญาต

(.....)



ใบอนุญาต

ประกอบกิจการรับทำการเก็บ ขน หรือกำจัดมูลฝอยติดเชื้อ

เล่มที่.....เลขที่.....ปี.....

อนุญาตให้.....อายุ.....ปี สัญชาติ.....
 อยู่บ้านเลขที่.....หมู่ที่.....ตำบล/แขวง.....อำเภอ/เขต.....
 จังหวัด.....โทรศัพท์.....

ข้อ ๑ ประกอบกิจการรับทำการเก็บ ขน หรือกำจัดมูลฝอยติดเชื้อ

ค่าธรรมเนียม.....บาท (.....)ตามใบเสร็จรับเงิน
 เล่มที่.....เลขที่.....ลงวันที่.....เดือน.....พ.ศ.โดยใช้
 ชื่อกิจการว่า.....
 ตั้งอยู่บ้านเลขที่ หมู่ที่ ตรอก/ซอย ถนน
 ตำบล.....อำเภอ.....จังหวัด.....รหัสไปรษณีย์.....
 หมายเลขโทรศัพท์ โทรสาร.....

ข้อ ๒ ผู้ได้รับใบอนุญาตต้องปฏิบัติตามเงื่อนไข ดังต่อไปนี้

๑. ต้องปฏิบัติตามเทศบัญญัติเทศบาลตำบลคอนเจดีย์ ว่าด้วยการจัดการขยะมูลฝอยติดเชื้อ

พ.ศ. ๒๕๕๖

๒.

ข้อ ๓ ใบอนุญาตฉบับนี้ออกให้เมื่อวันที่.....เดือน.....พ.ศ.....

ข้อ ๔ ใบอนุญาตฉบับนี้สิ้นอายุ วันที่.....เดือน.....พ.ศ.....

ลงชื่อ

(.....)

ตำแหน่ง นายกเทศมนตรีตำบลคอนเจดีย์

เจ้าพนักงานท้องถิ่น

คำเตือน ๑) ต้องแสดงใบอนุญาตนี้ไว้ที่เปิดเผย เห็นได้ง่าย ณ สถานที่ที่ได้รับใบอนุญาต

๒) ต้องชำระค่าธรรมเนียมเป็นประจำปี มิฉะนั้นต้องชำระค่าปรับเพิ่มขึ้นร้อยละ ๒๐