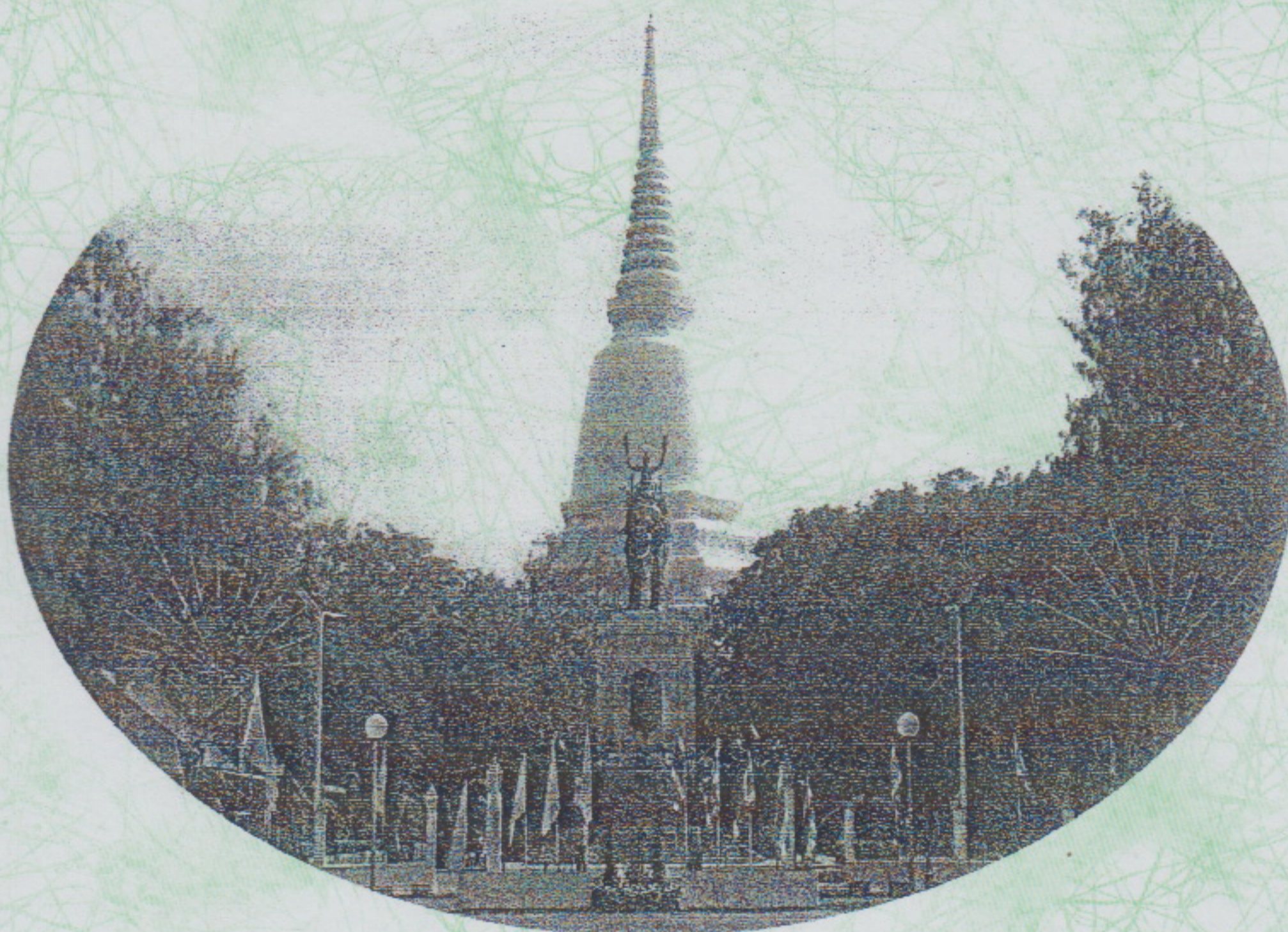




เทศบัญญัติ

เรื่อง การกำจัดสิ่งปฏิกูลและมูลฝอย

พ.ศ.2556



เทศบาลตำบลดอนเจดีย์

อำเภอดอนเจดีย์ จังหวัดสุพรรณบุรี

บันทึกหลักการและเหตุผล
ในการเสนอเทศบัญญัติตำบลดอนเจดีย์
เรื่อง การกำจัดสิ่งปฏิกูลและมูลฝอย

หลักการ

เพื่อให้ปฏิบัติการควบคุม การกำจัดสิ่งปฏิกูลและมูลฝอย เป็นไปตามพระราชบัญญัติการสาธารณสุขพ.ศ. ๒๕๓๕ และพระราชบัญญัติการสาธารณสุข (ฉบับที่ ๒) พ.ศ. ๒๕๕๐

เหตุผล

พระราชบัญญัติการสาธารณสุขพ.ศ. ๒๕๓๕ และพระราชบัญญัติการสาธารณสุข (ฉบับที่ ๒) พ.ศ. ๒๕๕๐ ได้ประกาศใช้บังคับ จึงเห็นสมควรทำการแก้ไข ปรับปรุง เทศบัญญัติ เรื่อง การกำจัดสิ่งปฏิกูลและมูลฝอย ให้สอดคล้องกับกฎหมายที่เปลี่ยนแปลงไปและกฎกระทรวง ว่าด้วยอัตราค่าธรรมเนียมการให้บริการเก็บ ขน และกำจัดสิ่งปฏิกูลหรือมูลฝอย พ.ศ. ๒๕๔๕ โดยการกำหนดหลักเกณฑ์เกี่ยวกับวิธีการเก็บ ขน ถ้ายและกำจัดสิ่งปฏิกูลและมูลฝอยที่ถูกลักษณะ ตลอดจนหลักเกณฑ์ต่างๆที่เกี่ยวข้องเพื่อประโยชน์ในการรักษาสุขภาพอนามัยของประชาชน และป้องกันอันตรายจากเชื้อโรคที่เกิดจากสิ่งปฏิกูลและมูลฝอยให้ถูกต้องด้วยสุลักษณะตามหลักวิชาการ จึงจำเป็นต้องตราเทศบัญญัตินี้

เทศบัญญัติเทศบาลตำบลอนเจดีย์
เรื่อง การกำจัดสิ่งปฏิกูลและมูลฝอย พ.ศ.๒๕๕๖

โดยที่เป็นการสมควรตราเทศบัญญัติเทศบาลตำบลอนเจดีย์ ว่าด้วยการกำจัดสิ่งปฏิกูลและมูลฝอยให้
เป็นไปตามพระราชบัญญัติการสาธารณสุขพ.ศ. ๒๕๓๕ และที่แก้ไขเพิ่มเติม

อาศัยอำนาจตามความในมาตรา ๖๐ มาตรา ๖๑ มาตรา ๖๒ มาตรา ๖๓ แห่งพระราชบัญญัติเทศบาล
พ.ศ.๒๔๘๖ และที่แก้ไขเพิ่มเติม ประกอบมาตรา ๒๐ แห่งพระราชบัญญัติการสาธารณสุข พ.ศ.๒๕๓๕ อันเป็น
พระราชบัญญัติที่มีบทบัญญัติบางประการเกี่ยวกับการจำกัดสิทธิและเสรีภาพของบุคคลซึ่งมาตรา ๒๙ ประกอบ
กับมาตรา ๓๒ มาตรา ๓๓ มาตรา ๓๔ มาตรา ๔๑ และมาตรา ๔๓ ของรัฐธรรมนูญแห่งราชอาณาจักรไทย
บัญญัติไว้กระทำได้โดยอาศัยอำนาจตามบทบัญญัติแห่งกฎหมาย เทศบาลตำบลอนเจดีย์ โดยได้รับความ
เห็นชอบจากสภาเทศบาลตำบลอนเจดีย์และผู้ว่าราชการจังหวัดสุพรรณบุรี จึงตราเทศบัญญัติไว้ดังต่อไปนี้

ข้อ ๑ เทศบัญญัตินี้เรียกว่า “เทศบัญญัติเทศบาลตำบลอนเจดีย์เรื่อง การกำจัดสิ่งปฏิกูลและมูลฝอย
พ.ศ.๒๕๕๖”

ข้อ ๒ เทศบัญญัตินี้ให้ใช้บังคับในเขตเทศบาลตำบลอนเจดีย์ตั้งแต่เมื่อได้ประกาศไว้โดยเปิดเผยที่
สำนักงานเทศบาลตำบลอนเจดีย์แล้วเจ็ดวัน

ข้อ ๓ ให้ยกเลิก เทศบัญญัติเทศบาลตำบลอนเจดีย์ เรื่อง การกำจัดมูลฝอยสิ่งปฏิกูลและมูลฝอย
พ.ศ. ๒๕๔๔

บรรดาเทศบัญญัติ ข้อบังคับ ระเบียบ ประกาศหรือคำสั่งอื่นใดในส่วนที่ได้ตราไว้แล้วในเทศบัญญัตินี้
ที่ขัดแย้งหรือแย้งกับเทศบัญญัตินี้ ให้ใช้เทศบัญญัตินี้แทน

ข้อ ๔ ในเทศบัญญัตินี้

“สิ่งปฏิกูล” หมายความว่า อุจจาระหรือปัสสาวะ และหมายความรวมถึงสิ่งอื่นใดซึ่งเป็นสิ่งโสโครก
หรือมีกลิ่นเหม็น

“มูลฝอย” หมายความว่า เศษกระดาษ เศษผ้า เศษอาหาร เศษสิน ค้าเศษวัตถุ กระจกพลาสติก
โลหะที่ใส่ออาหาร ถัง วัสดุสัตว์ ซากสัตว์หรือสิ่งอื่นใดที่เก็บกวาดจากถนน ตลาด ที่เลี้ยงสัตว์ หรือที่อื่น และ
หมายความรวมถึงมูลฝอยติดเชื้อมูลฝอยที่เป็นพิษหรืออันตรายจากชุมชน

“ที่หรือทางสาธารณะ” หมายความว่า สถานที่หรือทางซึ่งมิใช่เป็นของเอกชนและประชาชน
สามารถให้ประโยชน์หรือใช้สัญจรได้

“อาคาร” หมายความว่า ตึก บ้าน เรือน โรง ร้าน แพ คลังสินค้า สำนักงาน หรือสิ่งปลูกสร้างที่
ตั้งขึ้นอย่างอื่นซึ่งบุคคลอาจเข้าอยู่หรือเข้าใช้สอยได้

“ตลาด” หมายความว่า สถานที่ซึ่งปกติจัดไว้ให้ผู้ค้าใช้เป็นที่พักผ่อนเพื่อจำหน่ายสินค้าประเภท เนื้อสัตว์ ผักผลไม้ หรืออาหารอันมีสภาพเป็นของสดประกอบหรือปรุงแล้วหรือของเสี้ง่าย ทั้งนี้ไม่ว่าจะมีการจำหน่ายสินค้าประเภทอื่นด้วยหรือไม่ก็ตามและหมายความรวมถึงบริเวณซึ่งจัดไว้สำหรับผู้ค้าใช้เป็นที่พักผ่อนเพื่อจำหน่ายสินค้าประเภทดังกล่าวเป็นประจำหรือเป็นครั้งคราวหรือตามวันที่กำหนด

“สถานที่จำหน่ายอาหาร” หมายความว่า อาคารสถานที่หรือบริเวณใดๆที่มีใช้ที่หรือทาง สาธารณะ ที่จัดไว้เพื่อประกอบอาหารหรือปรุงอาหารจนสำเร็จและจำหน่ายให้ผู้ซื้อสามารถบริโภคได้ทันทีทั้งนี้ ไม่ว่าจะเป็นการจำหน่ายโดยจัดให้มีบริเวณไว้สำหรับการบริโภค ณ ที่นั้น หรือนำไปบริโภคที่อื่นก็ตาม

“สถานที่สะสมอาหาร” หมายความว่า อาคารสถานที่หรือบริเวณใดๆที่มีใช้ที่หรือทางสาธารณะ ที่จัดไว้สำหรับเก็บอาหารอันมีสภาพเป็นของสดหรือแห้งหรืออาหารในรูปลักษณะอื่นใดซึ่งผู้ซื้อต้องนำไปทำ ประกอบหรือปรุงเพื่อบริโภคในภายหลัง

“เจ้าพนักงานท้องถิ่น” หมายความว่า นายกเทศมนตรีตำบลตอนเจดีย์

“เจ้าพนักงานสาธารณสุข” หมายความว่า เจ้าพนักงานซึ่งได้รับแต่งตั้งจากรัฐมนตรีว่าการกระทรวง สาธารณสุข ให้ปฏิบัติการตามพระราชบัญญัติการสาธารณสุขพ.ศ.๒๕๓๕

ข้อ ๕ ห้ามมิให้ผู้ใดกำจัดสิ่งปฏิกูลและมูลฝอย เว้นแต่เทศบาลตำบลตอนเจดีย์มอบหมายให้ดำเนินการ แทนตามที่บัญญัติอยู่ภายใต้การดูแลของเทศบาลตำบลตอนเจดีย์

ในการดำเนินการตามวรรคหนึ่ง เทศบาลตำบลตอนเจดีย์อาจร่วมกับหน่วยงานของรัฐหรือราชการ หน่วยงานอื่นดำเนินการภายใต้ข้อตกลงร่วมกันก็ได้

ในกรณีที่มีเหตุอันสมควรเทศบาลตำบลตอนเจดีย์อาจมอบให้บุคคลใดดำเนินการตามวรรคหนึ่งแทน แทนนิติการควบคุมดูแลของเทศบาลตำบลตอนเจดีย์หรืออาจอนุญาตให้บุคคลใดเป็นผู้ดำเนินการรับทำการเก็บ ขนหรือกำจัดสิ่งปฏิกูลหรือมูลฝอยโดยทำเป็นธุรกิจหรือโดยได้รับประโยชน์ตอบแทนด้วยการคิดค่าบริการก็ได้

บทบัญญัติตามข้อนี้ และข้อ ๙ มิให้ใช้บังคับกับการจัดการของเสียอันตรายตามกฎหมายว่าด้วย โรงงาน แต่ไว้ผู้ดำเนินการโรงงานที่มีของเสียอันตราย และผู้ดำเนินการรับทำการเก็บ ขน หรือกำจัดของเสีย ให้นำมาใช้บังคับแล้ว แจ้งการดำเนินการเป็นหนังสือต่อเจ้าพนักงานท้องถิ่น

ข้อ ๖ ให้เจ้าพนักงานท้องถิ่นประกาศกำหนดเขตพื้นที่การให้บริการเก็บ ขนหรือกำจัดสิ่งปฏิกูลหรือ มูลฝอย หรือเขตพื้นที่ที่เทศบาลตำบลตอนเจดีย์มอบให้บุคคลอื่นดำเนินการแทนหรือเขตพื้นที่การอนุญาตให้ บุคคลอื่นดำเนินการโดยทำเป็นธุรกิจหรือโดยได้รับประโยชน์ตอบแทนด้วยการคิดค่าบริการในเขตอำนาจของ เทศบาลตำบลตอนเจดีย์และระเบียบปฏิบัติได้ตามความจำเป็น

ข้อ ๗ เจ้าของหรือผู้ครอบครองอาคารหรือสถานที่ซึ่งอยู่ในเขตพื้นที่การให้บริการเก็บ ขนหรือกำจัด สิ่งปฏิกูลหรือมูลฝอยของเทศบาลตำบลตอนเจดีย์หรือเขตพื้นที่ที่เทศบาลตำบลตอนเจดีย์ เมื่อให้บุคคลอื่น ดำเนินการแทนจะต้องเสียค่าธรรมเนียมการให้บริการแก่เทศบาลตำบลตอนเจดีย์ตามอัตราที่กำหนดไว้ท้ายเทศ บัญญัตินี้ ทั้งนี้ การจะกำหนดอัตราค่าธรรมเนียมการกำจัดสิ่งปฏิกูลหรือมูลฝอยเทศบาลตำบลตอนเจดีย์จะต้อง ดำเนินการให้ถูกต้องด้วยสุลักษณะตามที่กำหนดในกฎกระทรวง

ข้อ ๘ เพื่อประโยชน์ในการรักษาความสะอาดและการจัดระเบียบในการเก็บ ขน และกำจัดสิ่งปฏิกูล หรือมูลฝอย ในกรณีที่ยังไม่มีกฎกระทรวงว่าด้วยการจัดการสิ่งปฏิกูลหรือมูลฝอยใช้บังคับ ในเขตเทศบาลตำบล ตอนเจดีย์การจัดการสิ่งปฏิกูลหรือมูลฝอยให้ปฏิบัติตามข้อบัญญัติดังต่อไปนี้

(๑) ห้ามมิให้ผู้ใดกำจัดสิ่งปฏิกูลและมูลฝอยเว้นแต่เทศบาลตำบลดอนเจดีย์มอบหมายให้ดำเนินการ
แต่ทั้งนี้ต้องอยู่ภายใต้การดูแลของเทศบาลตำบลดอนเจดีย์

(๒) ผู้ครอบครองสถานที่ อาคารหรือเคหะสถานต้องจัดให้มีที่รองรับมูลฝอยในสถานที่ อาคาร หรือ
เคหะสถานในครอบครองของตนและต้องดูแลรักษาความสะอาดที่รองรับมูลฝอยไม่ให้เป็นที่เหม็น กลิ่นเหม็น
และสัตว์พาหะนำโรคได้

(๓) ที่รองรับมูลฝอยต้องไม่รั่วซึมและมีฝาปิดมิดชิดกันแมลงวันและสัตว์ได้ตามคำแนะนำของ
เจ้าพนักงานสาธารณสุข

(๔) ผู้ครอบครองสถานที่ อาคาร หรือเคหะสถานต้องรักษาบริเวณสถานที่อาคารและเคหะสถานใน
ครอบครองของตนไม่ให้มีมูลฝอยสิ่งปฏิกูลหรือมีการถ่ายเททั้งมูลฝอยหรือสิ่งปฏิกูลในประการที่ขัดต่อสุขลักษณะ

(๕) ห้ามผู้ใดถ่าย เท ทั้งหรือทำให้มีมูลฝอยในที่หรือทางสาธารณะเว้นแต่ในที่ซึ่งเทศบาลตำบล
ดอนเจดีย์ได้จัดตั้งที่รองรับไว้ให้โดยเฉพาะ

(๖) ให้ผู้ที่มีมูลฝอยติดเชื้อกำจัดมูลฝอยติดเชื้อในสถานที่สำหรับกำจัดมูลฝอยติดเชื้อโดยเฉพาะ

(๗) ห้ามผู้ใดนำสิ่งปฏิกูลไปในทางสาธารณะหรือที่สาธารณะอื่นใดเว้นแต่จะได้ใส่ภาชนะหรือที่
ปิดมิดชิด มิให้มีสิ่งปฏิกูลหรือกลิ่นเหม็นรั่วออกมาข้างนอก

(๘) ห้ามผู้ใดถ่าย เททั้งสิ่งปฏิกูลและมูลฝอยติดเชื้อลงในที่หรือทางสาธารณะ หรือที่รองรับมูลฝอย
ของเทศบาลตำบลดอนเจดีย์

(๙) ผู้ครอบครองสถานที่ อาคาร หรือเคหะสถานต้องจัดให้มีส้วมในสถานที่ อาคาร หรือเคหะสถาน
ของตนและต้องรักษาส้วมให้ถูกต้องตามหลักสุขาภิบาล

ข้อ ๙ ห้ามมิให้ผู้ใดดำเนินกิจการรับทำการเก็บขนหรือกำจัดสิ่งปฏิกูลหรือมูลฝอยโดยทำเป็นธุรกิจหรือ
โดยมีวัตถุประสงค์ตอบแทนด้วยการคิดค่าบริการ เว้นแต่จะได้รับใบอนุญาตจากเจ้าพนักงานท้องถิ่น

ข้อ ๑๐ ผู้ใดประสงค์จะเป็นผู้ดำเนินกิจการรับทำการเก็บ ขน หรือกำจัดสิ่งปฏิกูลหรือมูลฝอยโดยทำ
เป็นธุรกิจหรือโดยได้รับประโยชน์ตอบแทนด้วยการคิดค่าบริการในเขตเทศบาลตำบลดอนเจดีย์จะต้องยื่นคำขอรับ
ใบอนุญาตตามแบบที่กำหนดไว้ท้ายเทศบัญญัตินี้ พร้อมกับเอกสารและหลักฐานดังต่อไปนี้

(๑) สำเนาบัตรประจำตัวประชาชน หรือบัตรข้าราชการ หรือบัตรพนักงานรัฐวิสาหกิจ ผู้ขอรับ
ใบอนุญาต

(๒) สำเนาทะเบียนบ้าน ผู้ขอรับใบอนุญาต

(๓) เอกสารประกอบอื่นๆ ตามที่เทศบาลตำบลดอนเจดีย์ประกาศกำหนด

หมวด ๑

การสุขาภิบาลและอนามัยสิ่งแวดล้อม

ข้อ ๑๑ ผู้ขอรับใบอนุญาตตาม ข้อ ๙ จะต้องปฏิบัติตามหลักเกณฑ์ และเงื่อนไข ที่เทศบาลตำบล
ดอนเจดีย์ กำหนด และปฏิบัติการอื่นใดเกี่ยวกับสุขลักษณะตาม คำแนะนำของเจ้าพนักงานสาธารณสุขและคำสั่ง
ของเจ้าพนักงานท้องถิ่นรวมทั้งระเบียบข้อบังคับและคำสั่ง เทศบาลตำบลดอนเจดีย์

ข้อ ๑๒ ผู้ได้รับใบอนุญาตดำเนินการรับทำการ เก็บ ขน หรือกำจัดสิ่งปฏิกูลต้องดำเนินการภายใต้เงื่อนไขดังต่อไปนี้

- (๑) รถเก็บขนสิ่งปฏิกูลต้องได้รับอนุญาตจากกรมการขนส่งทางบก
- (๒) รถเก็บขนสิ่งปฏิกูลต้องมีลักษณะดังนี้
 - ก. ส่วนของรถที่ใช้บรรจุสิ่งปฏิกูลต้องปกปิดมิดชิดสามารถป้องกันกลิ่นและสัตว์แมลงนำโรคได้

และมีฝาปิดอยู่ด้านบน

- ข. ท่อหรือสายที่ใช้ดูดสิ่งปฏิกูลต้องอยู่ในสภาพดีไม่รั่วซึม
- ค. มีปั๊มดูดสิ่งปฏิกูลและติดตั้งมาตรวัดปริมาณของสิ่งปฏิกูลด้วย

(๓) รถเก็บขนสิ่งปฏิกูลต้องระบุข้อความติดด้านข้างรถทั้งสองข้างด้วยตัวหนังสือขนาดไม่น้อยกว่า

๔ นิ้วตามตัวอย่างข้างท้ายนี้

รถบริการดูดสิ่งปฏิกูล

ชื่อ (บริษัทหรือเจ้าของกิจการ)

หมายเลขโทรศัพท์.....

ได้รับใบอนุญาตจากเทศบาลตำบลอนเจดีย์

ใบอนุญาตเลขที่.....ลงวันที่.....

- (๔) มีอุปกรณ์ทำความสะอาดประจำรถ เช่น ถังตักน้ำ ไม้กวาด น้ำยาฆ่าเชื้อโรค ฯลฯ
- (๕) มีเสื้อคลุมถุงมือยางรองเท้าหนังยางหุ้มแข้งสำหรับผู้ปฏิบัติงาน
- (๖) ในกรณีกำจัดสิ่งปฏิกูลเองต้องมีระบบบำบัดหรือกำจัดที่ถูกหลักอนามัยและสุขาภิบาล
- (๗) กรณีที่ไม่มีระบบบำบัดหรือกำจัดสิ่งปฏิกูลต้องมีหลักฐานแสดงว่ามีแหล่งบำบัดหรือกำจัดที่เป็นของเทศบาลหรือเอกสารใดที่ได้รับอนุญาตจากเจ้าพนักงานท้องถิ่นเป็นผู้รับบำบัดหรือกำจัดให้

ข้อ ๑๓ ผู้ได้รับใบอนุญาตเก็บ ขน และกำจัดสิ่งปฏิกูลผู้ช่วยดำเนินการขนถ่ายและกำจัดสิ่งปฏิกูล

ต้องปฏิบัติตามดังต่อไปนี้

- (๑) ขณะทำการดูดสิ่งปฏิกูลผู้ปฏิบัติงานต้องสวมเสื้อคลุม ถุงมือยาง และรองเท้ายาง
- (๒) ทำความสะอาดท่อหรือสายที่ใช้ดูดสิ่งปฏิกูลโดยหลังจากดูดสิ่งปฏิกูลเสร็จแล้วให้ทำการดูดน้ำ
- (๓) ทำความสะอาดท่อหรือสายที่ใช้ดูดสิ่งปฏิกูลโดยหลังจากดูดสิ่งปฏิกูลเสร็จแล้วให้ทำการดูดน้ำ
- (๔) ทำความสะอาดท่อหรือสายที่ใช้ดูดสิ่งปฏิกูลโดยหลังจากดูดสิ่งปฏิกูลเสร็จแล้วให้ทำการดูดน้ำ
- (๕) ทำความสะอาดเสื้อคลุมถุงมือยางและรองเท้าทุกวันที่ปฏิบัติงาน
- (๖) มีการตรวจสุขภาพของผู้ปฏิบัติงานอย่างน้อยปี ละ๑ครั้ง(เพื่อคุ้มครองสุขภาพของผู้ปฏิบัติงาน)
- (๗) ปฏิบัติการอื่นใดเกี่ยวกับสุขลักษณะตามคำแนะนำของเจ้าพนักงานสาธารณสุขและคำสั่งของ

เจ้าพนักงานท้องถิ่นรวมทั้งระเบียบข้อบังคับและคำสั่งเทศบาลตำบลอนเจดีย์

ข้อ ๑๔ ผู้ได้รับใบอนุญาตดำเนินการรับทำการ เก็บ ขน หรือกำจัดมูลฝอยต้องดำเนินการภายใต้เงื่อนไขดังต่อไปนี้

(๑) รถเก็บขนมูลฝอยทุกคันต้องได้รับการออกแบบประกอบและสร้างให้มีลักษณะถูกต้องตามกฎหมายขนส่งทางบกและกฎหมายอื่นๆที่เกี่ยวข้องสามารถป้องกันการปลิวตกหล่น ของมูลฝอยและการรั่วไหลของน้ำเสียจากมูลฝอยในขณะทำการจัดเก็บและขนย้ายมูลฝอย ไปยังสถานที่กำจัด

(๒) รถเก็บขนมูลฝอยทุกคันต้องมีข้อความด้านข้างรถทั้งสองข้างและด้านหลังรถด้วยตัวหนังสือ ขนาดไม่น้อยกว่า ๔ นิ้วตามตัวอย่างข้างท้ายนี้

รถบริการเก็บขนมูลฝอย

ชื่อ (บริษัทหรือเจ้าของกิจการ)

หมายเลขโทรศัพท์.....

ได้รับใบอนุญาตจากเทศบาลตำบลอนเจดีย์

ใบอนุญาตเลขที่.....ลงวันที่.....

(๓) ผู้รับจ้างต้องจัดให้มีพนักงานขับรถ พนักงานเก็บขนมูลฝอย ตลอดจนวัสดุ อุปกรณ์ประกอบ การให้บริการบริการเก็บขนมูลฝอยอย่างเพียงพอและเหมาะสม ต่อการปฏิบัติงานเก็บขนมูลฝอยประจำวัน

(๔) ผู้รับจ้างต้องจัดหาภาชนะรองรับมูลฝอยสำหรับผู้สัญจรทางเท้าริมถนนและ ภาชนะรองรับ มูลฝอยรวมในเขตพื้นที่บริการตามรูปแบบชนิดและตำแหน่งที่เทศบาลตำบลอนเจดีย์ กำหนด

(๕) ผู้รับจ้างจะต้องทำการเก็บขนมูลฝอยที่จัดเก็บแล้วนั้น ไปกำจัดยังสถานที่กำจัดมูลฝอยของ เทศบาลตำบลอนเจดีย์หรือสถานที่อื่นที่เทศบาลตำบลอนเจดีย์กำหนดเท่านั้น

(๖) ผู้รับจ้างต้องจัดให้มีสถานที่ทำงานถาวรภายในเขตเทศบาลตำบลอนเจดีย์ซึ่งสามารถติดต่อ งานได้สะดวกโดยจะต้องจัดให้มีเจ้าหน้าที่ประจำสำนักงานและ โทรศัพท์ติดต่อในจำนวนที่เหมาะสมตลอดเวลา ที่ทำงานปกติ และสถานที่ทำการ จะต้องเปิดให้ประชาชนสามารถเข้ามาติดต่อขอรับบริการหรือร้องเรียนได้ใน ระยะเวลาทำงานได้โดยสะดวก

(๗) ผู้รับจ้างต้องจัดให้มีลานจอดรถ หรืออาคารจอดรถสำหรับรถเก็บมูลฝอยทุกคันที่ใช้ในการ ปฏิบัติงาน และต้องดูแลรักษาให้สถานที่ดังกล่าวอยู่ในสภาพที่ดีและถูกสุขลักษณะตลอดเวลา

(๘) ผู้รับจ้างต้องจัดให้มีการล้างทำความสะอาดอย่างน้อยวันละ๑ครั้งหลังจากที่ออกปฏิบัติงานเก็บ ขนมูลฝอยและน้ำเสียที่เกิดจากการล้างต้องได้รับการบำบัดที่ถูกหลักสุขาภิบาล

(๙) ในระหว่างการปฏิบัติงานพนักงานทุกคนของผู้รับจ้างจะต้องสวมใส่ชุดเครื่องแบบที่มี สีและแบบ ตามแบบที่เทศบาลตำบลอนเจดีย์ กำหนดหรือตามผู้รับจ้างตกลงไว้กับเทศบาลตำบลอนเจดีย์

โดยมีมติดำเนินการ

(๑๐) ในการปฏิบัติงานผู้รับจ้างต้องควบคุมดูแลมิให้มีการดำเนินการเก็บขนมูลฝอยในลักษณะ ที่ไม่ เหมาะสมหรือก่อการทำงานหรือก่อให้เกิดเหตุรำคาญหรือทำให้เกิดการละเมิดต่อผู้อื่น

(๑๑) ในกรณีที่มีการจัดกิจกรรมพิเศษเช่นงานประจำท้องถิ่นงานนักชัตฤกษ์ต่างๆตลอดจนงาน เทศกาลต่างๆซึ่งจัดโดยจังหวัดสุพรรณบุรี เทศบาลตำบลอนเจดีย์ หน่วยงาน ราชการหรือหน่วยงานเอกชน เทศบาลตำบลอนเจดีย์จะแจ้งให้ผู้รับจ้างทราบล่วงหน้า เพื่อให้การให้บริการจัดเก็บขนมูลฝอยในบริเวณที่มีการจัด กิจกรรมพิเศษในช่วงระหว่างงาน และเมื่องานเสร็จสิ้นแล้วโดยผู้รับจ้างไม่อาจคิดค่าบริการเพิ่ม

(๑๒) ผู้รับจ้างต้องจัดให้มีการตรวจสอบสุขภาพของผู้ปฏิบัติงานอย่างน้อยปี ละหนึ่งครั้ง(เพื่อคุ้มครองสุขภาพของผู้ปฏิบัติงาน)

(๑๓) ผู้รับจ้างเก็บขนมูลฝอยจะเก็บค่าบริการเป็นพิเศษเพิ่มจากที่เทศบาลตำบลดอนเจดีย์กำหนดไว้

ข้อ ๑๕ ผู้ได้รับใบอนุญาตดำเนินการรับทำการ เก็บ ขน กำจัดสิ่งปฏิกูล และมูลฝอยเรียกเก็บค่าบริการมิได้เกินบัญชีอัตราค่าธรรมเนียมตามข้อ๑๔

ข้อ ๑๖ ห้ามผู้ซึ่งมิได้เป็นเจ้าหน้าที่ของเทศบาลตำบลดอนเจดีย์ทำการเก็บขนคู้ยหรือขุดมูลฝอย ในท้องที่บริเวณ เรือชน หรือสถานที่เหมูลฝอยใดๆของเทศบาลตำบลดอนเจดีย์

ข้อ ๑๗ ห้ามผู้ซึ่งมิได้เป็นเจ้าหน้าที่ของเทศบาลตำบลดอนเจดีย์ทำการถ่ายเทขนหรือเคลื่อนที่สิ่งปฏิกูล ไปที่ที่บริเวณเรือชนสถานที่ที่เก็บ หรือพักสิ่งปฏิกูลของเทศบาลตำบลดอนเจดีย์เว้นแต่ได้รับอนุญาตจากเจ้าพนักงานท้องถิ่น

หมวด ๒
ใบอนุญาต

ข้อ ๑๘ ผู้ใดประสงค์จะดำเนินการรับทำการเก็บขนหรือกำจัดสิ่งปฏิกูลหรือมูลฝอยโดยทำเป็นธุรกิจ จะต้องยื่นใบขออนุญาตพร้อมหลักฐานต่างๆตามที่กำหนดไว้

ข้อ ๑๙ เมื่อได้รับคำขอรับใบอนุญาตหรือคำขอต่ออายุใบอนุญาต ให้เจ้าพนักงานท้องถิ่นตรวจสอบความถูกต้องและความสมบูรณ์ของคำขอ ถ้าปรากฏว่าคำขอดังกล่าวไม่ถูกต้องหรือไม่สมบูรณ์ตามหลักเกณฑ์ วิธีการ และเงื่อนไขที่กำหนดไว้ ให้เจ้าพนักงานท้องถิ่นรวบรวมความไม่ถูกต้องหรือความไม่สมบูรณ์นั้นทั้งหมด และแจ้งให้ผู้ขอขออนุญาตแก้ไขให้ถูกต้องและสมบูรณ์ในคราวเดียวกัน และในกรณีจำเป็นที่จะต้องส่งคืนคำขอแก่ผู้ขอขออนุญาต ก็จัดส่งคืนคำขอพร้อมทั้งแจ้งความไม่ถูกต้องหรือความไม่สมบูรณ์ให้ทราบภายในสิบห้าวันนับแต่วันได้ใบคำขอ

เจ้าพนักงานท้องถิ่นต้องออกใบอนุญาตหรือมีหนังสือแจ้งคำสั่งไม่อนุญาตพร้อมด้วยเหตุผลให้ผู้ขอขออนุญาตทราบภายในสามสิบวันนับแต่วันได้รับคำขอซึ่งมีรายละเอียดถูกต้องหรือครบถ้วนตามที่กำหนดในเทศบัญญัติ

ในกรณีที่มีเหตุจำเป็นที่เจ้าพนักงานท้องถิ่นไม่อาจออกใบอนุญาตหรือยังไม่อาจมีคำสั่งไม่อนุญาตได้ ภายในกำหนดเวลาตามวรรคสอง ให้ขยายเวลาออกไปได้อีกไม่เกินสองครั้ง ครั้งละไม่เกินสิบห้าวัน แต่ต้องมีคำสั่งชี้แจงการขยายเวลาและเหตุจำเป็นแต่ละครั้งให้ผู้ขออนุญาตทราบก่อนสิ้นกำหนดเวลาตามวรรคสองหรือครบกำหนดขยายเวลาไว้แล้วนั้น แล้วแต่กรณี

ข้อ ๒๐ เมื่อเจ้าพนักงานท้องถิ่นได้ตรวจสอบความถูกต้องและความสมบูรณ์ของคำขออนุญาตแล้ว และเห็นว่าถูกต้องตามหลักเกณฑ์วิธีการและเงื่อนไขที่กำหนดไว้ ให้ออกใบอนุญาตตามแบบท้ายเทศบัญญัตินี้

ข้อ ๒๑ ผู้ขอรับใบอนุญาตตามข้อ๒๐ จะต้องชำระค่าธรรมเนียม การออกใบอนุญาต ต่อเจ้าพนักงานท้องถิ่นตามอัตราที่กำหนดไว้ท้ายเทศบัญญัตินี้ในวันที่มารับใบอนุญาตหรือวันที่มายื่นคำขอต่อใบอนุญาตแล้วแต่กรณี

ผู้รับใบอนุญาตหรือผู้ขอต่อใบอนุญาตซึ่งจะต้องเสียค่าธรรมเนียมตามวรรคหนึ่งรายใดไม่ชำระค่าธรรมเนียมตามกำหนดเวลา จะต้องเสียค่าปรับเพิ่มขึ้นอีกร้อยละยี่สิบของจำนวนค่าธรรมเนียมที่ค้างชำระแต่วันแต่จะได้ขอเลิกการดำเนินการก่อนถึงกำหนดเสียค่าธรรมเนียมตามเทศบัญญัตินี้

ข้อ ๒๒ ผู้ได้รับอนุญาตต้องมารับใบอนุญาตภายในสิบห้าวันนับแต่วันที่ได้รับหนังสือแจ้งการอนุญาตจากเจ้าพนักงานท้องถิ่น หากไม่มารับภายในกำหนดเวลาดังกล่าวโดยไม่มีเหตุอันสมควรให้ถือว่าสละสิทธิ์

ข้อ ๒๓ บรรดาใบอนุญาตที่ออกให้ตามเทศบัญญัตินี้ให้มีอายุหนึ่งปีนับแต่วันที่ออกใบอนุญาต และให้ใช้ได้เพียงในเขตอำนาจของเทศบาลตำบลอนเจดีย์เท่านั้น

การขอต่ออายุใบอนุญาตจะต้องยื่นคำขอก่อนใบอนุญาตสิ้นอายุเมื่อได้ยื่นคำขอพร้อมกับเสียค่าธรรมเนียม แล้วให้ประกอบกิจการต่อไปได้จนกว่าเจ้าพนักงานท้องถิ่นจะสั่งไม่ต่ออายุใบอนุญาต

การขอต่ออายุใบอนุญาตและการอนุญาตให้ต่ออายุใบอนุญาตให้เป็นไปตามหลักเกณฑ์วิธีการและเงื่อนไขที่เจ้าพนักงานท้องถิ่นประกาศกำหนด

ข้อ ๒๔ ผู้รับใบอนุญาตจะต้องแสดงใบอนุญาตไว้โดยเปิดเผยและเห็นง่าย ณ สถานที่ประกอบกิจการ ตลอดเวลาที่ประกอบกิจการ

ข้อ ๒๕ ผู้ได้รับใบอนุญาตต้องเสียค่าธรรมเนียมการออกใบอนุญาตตามอัตราที่กำหนดไว้ท้ายเทศบัญญัตินี้ในวันที่ได้รับใบอนุญาตสำหรับกรณีที่เป็นกรขอรับใบอนุญาตครั้งแรก หรือก่อนใบอนุญาตสิ้นอายุ ถ้ามีการขอต่ออายุใบอนุญาตตลอดเวลาที่ยังดำเนินการนั้น ถ้ามิได้เสียค่าธรรมเนียมภายในเวลาที่กำหนด ให้ชำระค่าปรับเพิ่มขึ้นอีกร้อยละยี่สิบของจำนวนค่าธรรมเนียมที่ค้างชำระแต่วันแต่ผู้ได้รับใบอนุญาตจะได้ขอเลิกการดำเนินการนั้นก่อนถึงกำหนดการเสียค่าธรรมเนียมครั้งต่อไป

ใบกรณีที่มีหน้าที่ต้องเสียค่าธรรมเนียมตามวรรคหนึ่งค้างชำระค่าธรรมเนียมติดต่อกันเกินกว่าสองครั้ง ให้เจ้าพนักงานท้องถิ่นมีอำนาจสั่งให้ผู้นั้นหยุดการดำเนินการไว้จนกว่าจะได้เสียค่าธรรมเนียมและค่าปรับจนครบจำนวน

ข้อ ๒๖ บรรดาค่าธรรมเนียมและค่าปรับตามเทศบัญญัตินี้ ให้เป็นรายได้ของเทศบาลตำบลอนเจดีย์

ข้อ ๒๗ ผู้ได้รับใบอนุญาตให้เป็นผู้ดำเนินการตามเทศบัญญัตินี้จะพึงเรียกเก็บค่าบริการจากผู้ใช้บริการได้ไม่เกินอัตราค่าบริการขั้นสูงตามที่กำหนดไว้ท้ายเทศบัญญัตินี้

ข้อ ๒๘ ใบกรณีที่เป็นใบอนุญาตสูญหาย ถูกทำลาย หรือชำรุดในสาระที่สำคัญ ให้ผู้ได้รับใบอนุญาตยื่นคำขอรับใบอนุญาตภายในสิบห้าวันนับแต่วันที่ได้ทราบถึงการสูญหาย ถูกทำลาย หรือชำรุด ตามแบบที่เจ้าพนักงานท้องถิ่น

การขอรับใบแทนใบอนุญาตและการออกใบแทนใบอนุญาตให้เป็นไปตามหลักเกณฑ์ วิธีการ และ
เงื่อนไขต่อไปนี้

- (๑) ใบกรณีใบอนุญาตสูญหาย ให้ผู้ยื่นคำขอรับใบแทนใบอนุญาตนำสำเนาบันทึกการแจ้งความต่อ
พนักงานสอบสวนที่แห่งท้องที่ที่ใบอนุญาตสูญหายมาแสดงต่อเจ้าพนักงานท้องถิ่นประกอบด้วย
- (๒) ใบกรณีใบอนุญาตถูกทำลาย หรือชำรุดในสาระที่สำคัญ ให้ผู้ยื่นคำขอรับใบแทนใบอนุญาตนำ
ใบอนุญาตเดิมเท่าที่เหลืออยู่ มาแสดงต่อเจ้าพนักงานท้องถิ่นประกอบด้วย

ข้อ ๒๙ ในกรณีที่ปรากฏว่าผู้รับใบอนุญาตตามเทศบัญญัตินี้ไม่ปฏิบัติหรือปฏิบัติไม่ถูกต้องตามบทแห่ง
พระราชบัญญัติการสาธารณสุข พ.ศ. ๒๕๓๕ กฎกระทรวงที่ออกตามพระราชบัญญัติการสาธารณสุข พ.ศ. ๒๕๓๕
หรือเทศบัญญัตินี้ หรือเงื่อนไขที่ระบุไว้ในใบอนุญาตในเรื่องที่กำหนดไว้เกี่ยวกับการประกอบกิจการตามที่ได้รับ
ใบอนุญาตตามเทศบัญญัตินี้ เจ้าพนักงานท้องถิ่นมีอำนาจสั่งพักใช้ใบอนุญาตได้ภายในเวลาที่เห็นสมควรแต่ต้อง
ไม่เกินสิบห้าวัน

- ข้อ ๓๐ เจ้าพนักงานท้องถิ่นมีอำนาจออกคำสั่งเพิกถอนใบอนุญาตเมื่อปรากฏว่าผู้รับใบอนุญาต
 - (๑) ถูกสั่งพักใช้ใบอนุญาตตั้งแต่สองครั้งขึ้นไปและมีเหตุที่จะต้องถูกสั่งพักใช้ใบอนุญาตอีก
 - (๒) ต้องคำพิพากษาถึงที่สุดว่าได้กระทำความผิดตามพระราชบัญญัติการสาธารณสุข พ.ศ. ๒๕๓๕
 - (๓) ไม่ปฏิบัติหรือปฏิบัติไม่ถูกต้องตามบทแห่งพระราชบัญญัติการสาธารณสุข พ.ศ. ๒๕๓๕

กฎกระทรวงที่ออกตามพระราชบัญญัติการสาธารณสุข พ.ศ. ๒๕๓๕ หรือเทศบัญญัตินี้ หรือเงื่อนไขที่ระบุไว้ใน
ใบอนุญาตในเรื่องที่กำหนดไว้เกี่ยวกับการประกอบกิจการตามที่ได้รับใบอนุญาตตามเทศบัญญัตินี้ และการไม่
ปฏิบัติหรือปฏิบัติไม่ถูกต้องนั้นก่อให้เกิดอันตรายอย่างร้ายแรงต่อสุขภาพของประชาชน หรือมีผลกระทบต่อ
ความสงบเรียบร้อยที่เหมาะสมกับการดำรงชีพของประชาชน

ข้อ ๓๑ คำสั่งพักใช้ใบอนุญาตและคำสั่งเพิกถอนใบอนุญาต ให้ทำเป็นหนังสือแจ้งให้ผู้รับใบอนุญาต
ทราบ ในกรณีที่ไม่พบผู้รับใบอนุญาต หรือผู้รับใบอนุญาตไม่ยอมรับคำสั่งดังกล่าว ให้ส่งคำสั่งโดยทางไปรษณีย์
ลงทะเบียน หรือไปปิดคำสั่งนั้นไว้ในที่เปิดเผยเห็นได้ง่าย ณ ภูมิลำเนาหรือสำนักทำางานของผู้รับใบอนุญาต และ
แจ้งให้ผู้รับใบอนุญาตนั้นได้รับทราบคำสั่งแล้วตั้งแต่วันที่คำสั่งไปถึง หรือวันปิดคำสั่ง แล้วแต่กรณี

ข้อ ๓๒ ผู้ถูกสั่งเพิกถอนใบอนุญาตจะขอรับใบอนุญาตสำหรับการประกอบกิจการที่ถูกเพิกถอน
ใบอนุญาตอีกไม่ได้จนกว่าจะพ้นกำหนดหนึ่งปีนับแต่วันที่ถูกลงสั่งเพิกถอนใบอนุญาต

ข้อ ๓๓ เจ้าของหรือผู้ครอบครองอาคารหรือสถานที่ใดๆ ที่อยู่นอกเขตพื้นที่การให้บริการเก็บ ขน สิ่ง
ปฏิกูลหรือมูลฝอยของเทศบาลตำบลดอนเจดีย์หรือเขตพื้นที่การให้บริการของผู้ได้รับใบอนุญาตดำเนินกิจการรับ
บริการเก็บ ขนสิ่งปฏิกูลหรือมูลฝอยโดยทำเป็นธุรกิจหรือโดยได้รับประโยชน์ตอบแทนด้วยการคิดค่าบริการต้อง
ปฏิบัติตามกับ ขน และกำจัดสิ่งปฏิกูลหรือมูลฝอยให้ถูกต้องด้วยสุขลักษณะตามวิธีการที่เจ้าพนักงานท้องถิ่นโดย
คำแนะนำของเจ้าพนักงานสาธารณสุขประกาศกำหนด

หมวด ๓
บทกำหนดโทษ

ข้อ ๓๔ ให้เจ้าพนักงานท้องถิ่นมีอำนาจแต่งตั้งข้าราชการหรือพนักงานส่วนท้องถิ่นเพื่อให้ปฏิบัติหน้าที่
ตามมาตรา ๔๔ วรรคหนึ่งแห่งพระราชบัญญัติการสาธารณสุข พ.ศ.๒๕๓๕ ในเขตอำนาจของเทศบาลตำบล
หนองจอก ในเรื่องใดหรือทุกเรื่องก็ได้

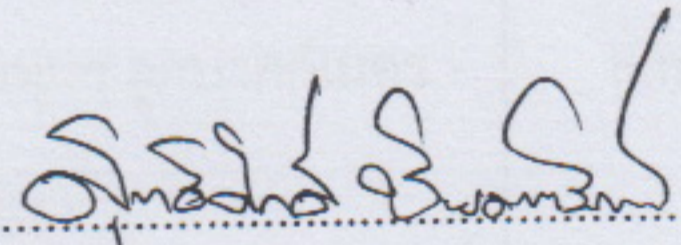
ข้อ ๓๕ ผู้ใดฝ่าฝืนเทศบัญญัตินี้หรือไม่ปฏิบัติตามคำแนะนำของเจ้าพนักงานสาธารณสุขหรือคำสั่งของ
เจ้าพนักงานท้องถิ่นให้มีความผิดต้องระวางโทษตามที่บัญญัติไว้ในพระราชบัญญัติการสาธารณสุข พ.ศ.๒๕๓๕
และที่แก้ไขเพิ่มเติม

ข้อ ๓๖ ให้นายกเทศมนตรีตำบลดอนเจดีย์รักษาการให้เป็นไปตามเทศบัญญัตินี้และให้มีอำนาจออก
ข้อบังคับ ประกาศ คำสั่งเพื่อปฏิบัติการให้เป็นไปตามเทศบัญญัตินี้

หมวด ๔
บทเฉพาะกาล

ข้อ ๓๗ ผู้ใดที่ได้รับใบอนุญาตก่อนที่เทศบัญญัตินี้มีผลบังคับ ให้สามารถดำเนินกิจการต่อไปได้จนกว่า
ใบอนุญาตนั้นจะสิ้นอายุ

ประกาศ ณ วันที่ ๑๘ เดือน เมษายน พ.ศ. ๒๕๕๖

(ลงชื่อ) 
(นายสุทธิศักดิ์ ชัยธนทรัพย์)
นายกเทศมนตรีตำบลดอนเจดีย์

เห็นชอบ



(นายสมชาย เตชะพงศ์ภากรณ์)
ผู้ว่าราชการจังหวัด ปฏิบัติราชการแทน
ผู้ว่าราชการจังหวัดสุพรรณบุรี

10 เม.ย. 2556

บัญชีอัตราค่าธรรมเนียม
ท้ายเทศบัญญัติเทศบาลตำบลคอนเจดีย์ เรื่อง การกำจัดสิ่งปฏิกูลและมูลฝอย พ.ศ. ๒๕๕๖

ลำดับ	รายการ	อัตราค่าธรรมเนียม
๑.	<p>ก. ค่าเก็บขนมูลฝอยประจำเดือนสำหรับอาคารหรือเคหะ</p> <ul style="list-style-type: none"> - วันหนึ่งไม่เกิน ๒๐ ลิตร - วันหนึ่งเกิน ๒๐ ลิตร แต่ไม่เกิน ๔๐ ลิตร - วันหนึ่งเกิน ๔๐ ลิตร แต่ไม่เกิน ๖๐ ลิตร - วันหนึ่งเกิน ๖๐ ลิตร แต่ไม่เกิน ๘๐ ลิตร - วันหนึ่งเกิน ๘๐ ลิตร แต่ไม่เกิน ๑๐๐ ลิตร - วันหนึ่งเกิน ๑๐๐ ลิตร แต่ไม่เกิน ๒๐๐ ลิตร - วันหนึ่งเกิน ๒๐๐ ลิตร แต่ไม่เกิน ๓๐๐ ลิตร - วันหนึ่งเกิน ๓๐๐ ลิตร แต่ไม่เกิน ๔๐๐ ลิตร - วันหนึ่งเกิน ๔๐๐ ลิตร แต่ไม่เกิน ๕๐๐ ลิตร - วันหนึ่งเกิน ๕๐๐ ลิตร ขึ้นไป <p>ข. ค่าเก็บขนมูลฝอยประจำเดือนสำหรับตลาดโรงงานอุตสาหกรรมหรือสถานที่ที่มีมูลฝอยมาก</p> <ul style="list-style-type: none"> - วันหนึ่งไม่เกิน ๑ ลูกบาศก์เมตร - วันหนึ่งเกิน ๑ ลูกบาศก์เมตร ค่าเก็บขนทุกๆ ลูกบาศก์เมตร หรือเศษลูกบาศก์เมตร <p>ค. ค่าเก็บขนมูลฝอยเป็นครั้งคราว</p> <ul style="list-style-type: none"> - ครั้งหนึ่งๆ ไม่เกิน ๑ ลูกบาศก์เมตร (๑,๐๐๐ ลิตร) - ครั้งหนึ่งๆ เกิน ๑ ลูกบาศก์เมตร ค่าเก็บ และขนทุกๆ ลูกบาศก์เมตร หรือเศษของลูกบาศก์เมตร - กรณีแผงลอยจำหน่ายสินค้า <ul style="list-style-type: none"> ในงานเทศกาลต่างๆ ค่าเก็บขนขยะครั้งหนึ่งๆ ไม่เกิน ๑๐๐ ลิตร ในที่หรือทางสาธารณะค่าเก็บขนขยะครั้งหนึ่งๆ ไม่เกิน ๒๐ ลิตร ในที่หรือทางสาธารณะค่าเก็บขนขยะครั้งหนึ่งๆ ปริมาณเกิน ๒๐ ลิตร ค่าเก็บและขนทุกๆ 	<p>เดือนละ ๒๐ บาท</p> <p>เดือนละ ๔๐ บาท</p> <p>เดือนละ ๖๐ บาท</p> <p>เดือนละ ๘๐ บาท</p> <p>เดือนละ ๑๐๐ บาท</p> <p>เดือนละ ๑๕๐ บาท</p> <p>เดือนละ ๒๐๐ บาท</p> <p>เดือนละ ๒๕๐ บาท</p> <p>เดือนละ ๓๐๐ บาท</p> <p>เดือนละ ๕๐๐ บาท</p> <p>เดือนละ ๕๐๐ บาท</p> <p>เดือนละ ๕๐๐ บาท</p> <p>ครั้งละ ๑๕๐ บาท</p> <p>ลูกบาศก์เมตรละ ๑๕๐ บาท</p> <p>ครั้งละ ๔๐ บาท</p> <p>ครั้งละ ๕ บาท</p> <p>ครั้งละ ๑๐ บาท</p>
๒.	<p>ค่าเก็บขนอุจจาระหรือสิ่งปฏิกูล</p> <ul style="list-style-type: none"> - ครั้งหนึ่งๆ เศษของลูกบาศก์เมตรหรือลูกบาศก์เมตรแรกและลูกบาศก์เมตรต่อไป ลูกบาศก์เมตรละ ๑๐๐ บาท - เศษไม่เกินครึ่งลูกบาศก์เมตร ๕๐ บาท - เศษเกินครึ่งลูกบาศก์เมตรให้คิดเท่ากับ ๑ ลูกบาศก์เมตร 	<p>ลูกบาศก์เมตรละ ๑๐๐ บาท</p>
๓.	<p>อัตราค่าธรรมเนียมในการออกใบอนุญาต</p> <p>- ใบอนุญาตดำเนินการกิจการตามมาตรา ๑๙ โดยทำเป็นธุรกิจหรือได้รับประโยชน์ตอบแทนด้วย การคิดค่าบริการ</p> <ul style="list-style-type: none"> (ก) รับทำการเก็บและขนสิ่งปฏิกูลหรือมูลฝอยทั่วไป (ข) รับทำการกำจัดสิ่งปฏิกูลหรือมูลฝอยทั่วไป 	<p>ฉบับละ ๕,๐๐๐ บาท</p> <p>ฉบับละ ๕,๐๐๐ บาท</p>

ขอเลขที่...../.....
(เจ้าหน้าที่กรอก)

คำขอรับใบอนุญาต
ประกอบกิจการเก็บขนกำจัดสิ่งปฏิกูลและมูลฝอย

เขียนที่ สำนักงานเทศบาลตำบลดอนเจดีย์

วันที่ เดือน..... พ.ศ.....

ข้าพเจ้า อายุ..... ปี สัญชาติ

อยู่บ้านเลขที่ หมู่ที่ ตรอก/ซอย ถนน

ตำบล.....อำเภอ.....จังหวัด.....รหัสไปรษณีย์.....

หมายเลขโทรศัพท์

ขอยื่นคำขอรับใบอนุญาตประกอบกิจการเก็บขนกำจัดสิ่งปฏิกูลและมูลฝอย โดยใช้ชื่อกิจการว่า

.....อยู่บ้านเลขที่ หมู่ที่ ตรอก/ซอย

ถนนตำบล.....อำเภอ.....จังหวัด.....

รหัสไปรษณีย์.....หมายเลขโทรศัพท์

ต่อนายกเทศมนตรีตำบลดอนเจดีย์ พร้อมคำขอนี้ ข้าพเจ้าได้แนบหลักฐานและเอกสารมาด้วย ดังนี้คือ

- สำเนาบัตรประจำตัวประชาชนและทะเบียนบ้าน เจ้าของกิจการ
- สำเนาบัตรประจำตัวประชาชนและทะเบียนบ้าน เจ้าหน้าที่รับผิดชอบในการเก็บหรือขน
- รูปถ่ายขนาด ๑ นิ้ว จำนวน ๒ รูป ผู้รับใบอนุญาต
- อื่น ๆ (ระบุ) แผนผังเส้นทางการเก็บหรือขนมูลฝอย, ฯลฯ

ข้าพเจ้า ขอรับรองว่าข้อความในแบบคำขอนี้เป็นจริงทุกประการ

(ลงชื่อ).....ผู้ขอรับใบอนุญาต

(.....)



ใบอนุญาต
ประกอบกิจการเก็บขนกำจัดสิ่งปฏิกูลและมูลฝอย

เล่มที่.....เลขที่.....ปี.....

อนุญาตให้.....อายุ.....ปี สัญชาติ.....
อยู่บ้านเลขที่.....หมู่ที่.....ตำบล/แขวง.....อำเภอ/เขต.....
จังหวัด.....โทรศัพท์.....

ข้อ ๑ ประกอบกิจการเก็บขนกำจัดสิ่งปฏิกูลและมูลฝอย ประเภท.....
ค่าธรรมเนียม.....บาท (.....)ตามใบเสร็จรับเงิน
เล่มที่.....เลขที่.....ลงวันที่.....เดือน.....พ.ศ.
โดยใช้ชื่อกิจการว่า.....
ตั้งอยู่บ้านเลขที่ หมู่ที่ ตรอก/ซอย ถนน
ตำบล.....อำเภอ.....จังหวัด.....รหัสไปรษณีย์.....
หมายเลขโทรศัพท์ โทรสาร.....

ข้อ ๒ ผู้ได้รับใบอนุญาตต้องปฏิบัติตามเงื่อนไข ดังต่อไปนี้

๑. ต้องปฏิบัติตามเทศบัญญัติเทศบาลตำบลอนเจดีย์ ว่าด้วยการกำจัดสิ่งปฏิกูลและมูลฝอย

พ.ศ. ๒๕๕๖

๒.

ข้อ ๓ ใบอนุญาตฉบับนี้ออกให้เมื่อวันที่.....เดือน.....พ.ศ.....

ข้อ ๔ ใบอนุญาตฉบับนี้สิ้นอายุ วันที่.....เดือน.....พ.ศ.....

ลงชื่อ

(.....)

ตำแหน่ง นายกเทศมนตรีตำบลอนเจดีย์
เจ้าพนักงานท้องถิ่น

- คำเตือน ๑) ต้องแสดงใบอนุญาตนี้ไว้ที่เปิดเผย เห็นได้ง่าย ณ สถานที่ที่ได้รับใบอนุญาต
๒) ต้องชำระค่าธรรมเนียมเป็นประจำปี มิฉะนั้นต้องชำระค่าปรับเพิ่มขึ้นร้อยละ ๒๐